

数码港租户专车服务 (生效日期: 2024 年 8 月 30 日)

路线 1: 数码港来往美孚 (经西区海底隧道)

去程 : 美孚 (美荔道) → 数码港 (零售服务中心 → 数码港三座)

回程 : 数码港 (商场) → 美孚 (美荔道)

出发时间

由美孚 (美荔道)	: 08:00	08:15	08:25	
由数码港 (商场)	: 18:05	18:20	18:35	18:50

乘客可以到附近的美孚港铁路站换乘荃湾线及西铁线。

路线 2: 数码港来往大围 (经西区海底隧道)

去程 : 大围 (积运街) → 数码港 (零售服务中心 → 数码港三座)

回程 : 数码港 (零售服务中心) → 大围 (积运街)

出发时间

由大围 (积运街)	: 08:05	08:15	08:25	08:35	08:45
由数码港 (零售服务中心)	: 18:10	18:15	18:30	19:00	

乘客可以到附近的大围港铁路站换乘东铁线及屯马线。

路线 3: 数码港来往九龙塘及奥运 (经西区海底隧道)

去程 : 九龙塘 (多福道) → 奥运 (海帆道) → 数码港 (零售服务中心 → 数码港三座)

回程 : 数码港 (零售服务中心) → 奥运 (海帆道) → 九龙塘 (多福道)

出发时间

由九龙塘 (多福道)	: 08:00	08:15	08:35
由奥运 (海帆道)	: 08:20	08:35	08:50
由数码港 (零售服务中心)	: 18:05	18:55	

乘客可以到附近的奥运港铁路站换乘东涌线, 及九龙塘港铁路站换乘东铁线。

路线 4: 数码港来往坑口 (经东区海底隧道)

去程 : 坑口 (文曲里) → 数码港 (数码港三座 → 零售服务中心)

回程 : 数码港 (零售服务中心) → 坑口 (文曲里)

出发时间

由坑口 (文曲里) : 07:55

由数码港 (零售服务中心) : 18:15

乘客可以到附近的坑口港铁站换乘将军澳线。

路线 5: 数码港来往蓝田 (经东区海底隧道)

去程 : 蓝田 (茜发道) → 数码港 (数码港三座 → 零售服务中心)

回程 : 数码港 (零售服务中心) → 蓝田 (茜发道)

出发时间

由蓝田 (茜发道) : 08:10 08:20

由数码港 (零售服务中心) : 18:10 18:20

乘客可以到附近的蓝田港铁站换乘观塘线。

路线 6: 数码港来往坚尼地城、上环及西环

去程 : 上环 (干诺道中永安中心) → 西环 (干诺道西高乐花园) → 坚尼地城 (爹核士街) →
数码港 (零售服务中心) → 数码港三座

回程 : 数码港 (商场) → 坚尼地城 (爹核士街) → 上环 (干诺道中永安中心) →
西环 (干诺道西高乐花园)

出发时间

由上环 (干诺道中永安中心) : 08:20 08:45

由西环 (干诺道西高乐花园) : 08:25 08:50

由坚尼地城 (爹核士街) : 08:35 09:00

由数码港 (商场) : 18:10 18:40

乘客可以到附近的坚尼地城，上环及西营盘港铁站转乘港岛线。

路线 7: 数码港来往坚尼地城及中环

去程 : 中环 (康乐广场, 怡和大厦) → 坚尼地城 (山市街) → 数码港二座 → 数码港三座
 回程 : 数码港二座 → 坚尼地城 (爹核士街) → 中环 (民光街) → 香港站 (民祥街)

出发时间

由中环 (康乐广场, 怡和大厦) : 08:30

由坚尼地城 (山市街) : 08:45

由数码港二座	: 17:35	18:00	18:30
	19:00	19:30	20:00

乘客可于中环换乘渡轮或于中环香港站换乘港铁东涌线。

路线 8: 数码港来往铜锣湾 (经 香港仔隧道)

去程 : 铜锣湾 (新宁道) → 数码港 (零售服务中心 → 数码港三座)
 回程 : 数码港二座 → 香港仔 (香港仔海傍道) → 铜锣湾 (新宁道)

出发时间

由铜锣湾 (新宁道) : 08:35

由数码港二座	: 17:35	18:00	18:30
--------	---------	-------	-------

乘客可以到附近的铜锣湾港铁站转乘港岛线。

路线 9: 数码港来往旺角 (经西区海底隧道)

去程 : 旺角 (染布房街) → 旺角 (西洋菜南街) → 奥运 (樱桃街) → 数码港二座 → 数码港三座
 回程 : 数码港二座 → 奥运 (博文街) → 油麻地 (城景国际) → 旺角 (染布房街) → 旺角 (亚皆老街)

出发时间

由旺角 (染布房街) : 08:20

由旺角 (西洋菜南街) : 08:25

由奥运 (樱桃街) : 08:30

由数码港二座	: 17:45	18:20
--------	---------	-------

乘客可于奥运换乘港铁东涌线, 或于旺角换乘荃湾线或观塘线, 或于旺角东站换乘东铁线。

路线 10: 数码港来往太古城及油塘 (经东区海底隧道)

去程 : 油塘 (茶果岭道) → 太古城(太古城道) → 数码港二座 → 数码港三座
回程 : 数码港二座 → 太古城(太古城道) → 油塘 (茶果岭道)

出发时间

由油塘 (茶果岭道)	: 08:10	08:15
由太古城 (太古城道)	: 08:30	08:35
由数码港	: 17:45	18:15

乘客可于太古城换乘港铁港岛线或于油塘 (茶果岭道) 换乘港铁观塘线。

路线 11: 数码港来往元朗 (经西区海底隧道)

去程 : 元朗(宏乐街) → 屯门(乡事会路) → 荃湾(大河道北) → 数码港 (零售服务中心) → 数码港三座
回程 : 数码港三座 → 荃湾(大河道北) → 屯门(乡事会路) → 元朗(宏乐街)

出发时间

由元朗(宏乐街)	: 07:20
由屯门(乡事会路)	: 07:50
由荃湾(大河道北)	: 08:10
由数码港三座	: 18:15

乘客可以到附近的荃湾港铁站转乘荃湾线, 或于屯门站换乘屯马线, 或于朗屏站换乘屯马线。

所有路线只于星期一至五行驶(公众假期除外)。各上落客点可参阅附页地图。

付费方式

如欲乘搭租户专车，可使用八达通付费。

票价

路线 1	: 数码港⇌美孚 (经西区海底隧道)	HK\$22.5
路线 2	: 数码港⇌大围 (经西区海底隧道)	HK\$25.5
路线 3	: 数码港⇌奥运⇌九龙塘(经西区海底隧道)	HK\$22.5
路线 4	: 数码港⇌坑口 (经东区海底隧道)	HK\$22.5
路线 5	: 数码港⇌蓝田 (经东区海底隧道)	HK\$20.5
路线 6	: 数码港⇌坚尼地城⇌上环⇌西环	HK\$10.5
路线 7	: 数码港⇌坚尼地城⇌中环/香港站	HK\$10.5 / HK\$16.5
路线 8	: 数码港⇌铜锣湾 (经 香港仔隧道)	HK\$16.5
路线 9	: 数码港⇌旺角 (经西区海底隧道)	HK\$22.5
路线 10	: 数码港⇌太古城⇌油塘 (经东区海底隧道)	HK\$20.5 / HK\$24.5
路线 11	: 数码港⇌荃湾⇌屯门⇌元朗 (经西区海底隧道)	HK\$35 / HK\$42 / HK\$44

八达通付费方式

乘客可使用其已登记之八达通卡于数码港租户专车服务作付费用途。数码港租户专车服务的八达通付款亦被纳入公共交通收费补贴计划（PTFSS）之内。

乘客可向我们设施管理处提交八达通登记表格，以登记数码港租户专车服务所用作付费之八达通卡。

请注意，根据运输署的规例，只有已注册之数码港公司及其雇员，才可登记其八达通卡作数码港租户专车服务付费用途。该公司必须先提交运输署之附件 C 至我们的设施管理处登记成为注册之数码港公司。如果您不确定您的公司是否已登记，请联系您的公司管理人员，或我们的客户服务部进行咨询。

有关领取八达通注册表格及附件 C 详情，您可致电 3166 3111 或电邮至 cs@cyberport.com.hk 与我们的客户服务部联络。



公共交通收费补贴计划
(PTFSS)



附件 C



八达通登记表格

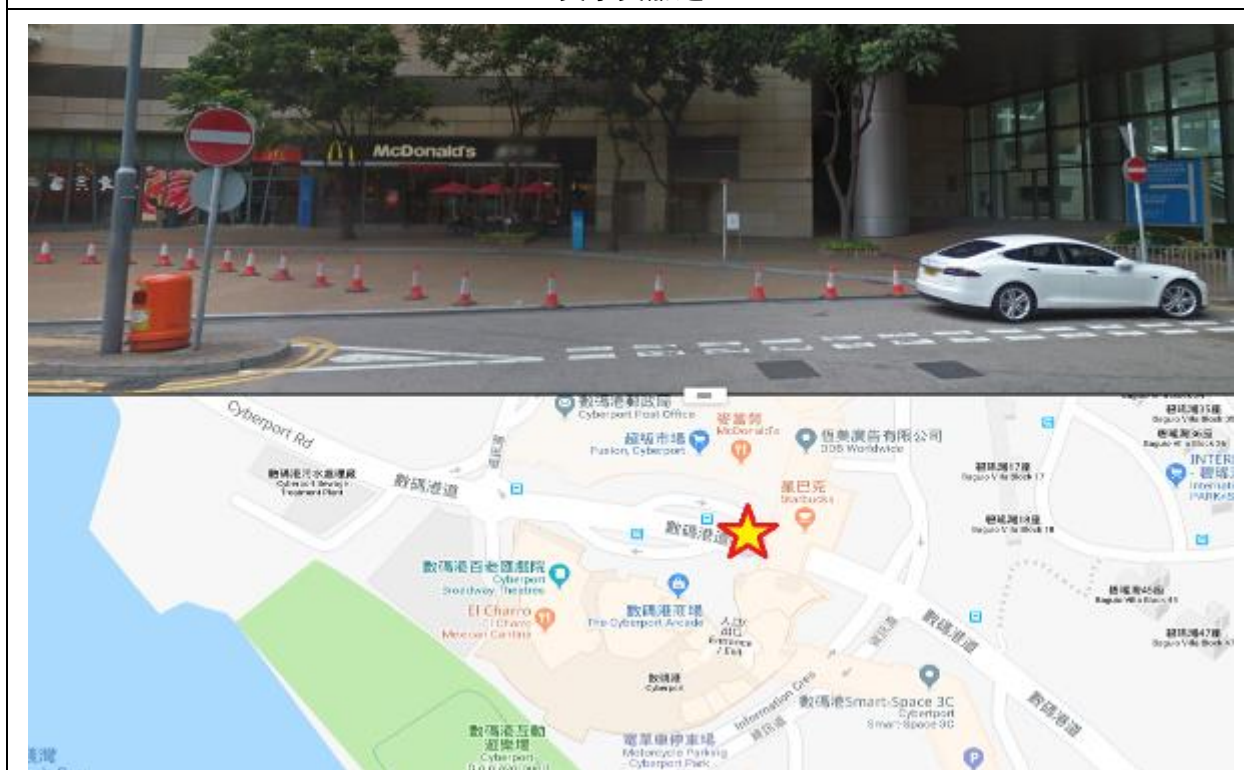
上落客点位置

路线 1A: 美孚 – 早上服务 08:00 / 08:15 / 08:25

美孚 (美荔道) → 数码港 (零售服务中心 → 数码港三座)



美孚美荔道



数码港零售服务中心 (麦当劳餐厅外)



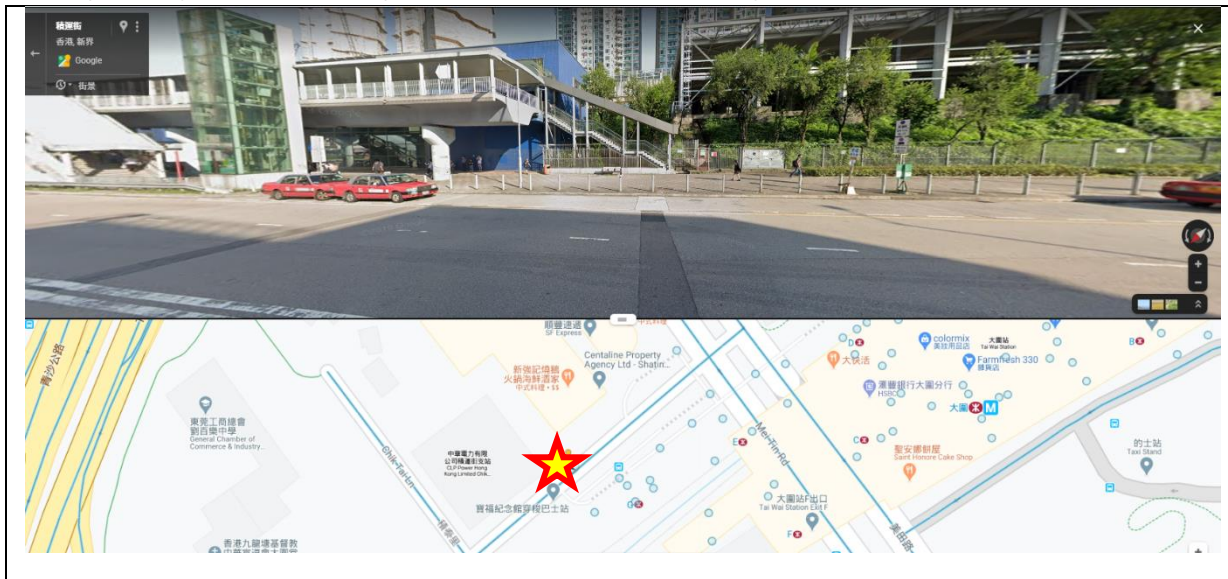
路线 1B: 美孚 – 下午服务 18:05 / 18:20 / 18:35 / 18:50

数码港 (商场) → 美孚 (美荔道)



路线 2A: 大围 – 早上服务 08:05 / 08:15 / 08:25 / 08:35 / 08:45

大围 (积运街) → 数码港 (零售服务中心 → 数码港三座)



大围积运街 (近宝福纪念馆穿梭巴士巴士站)

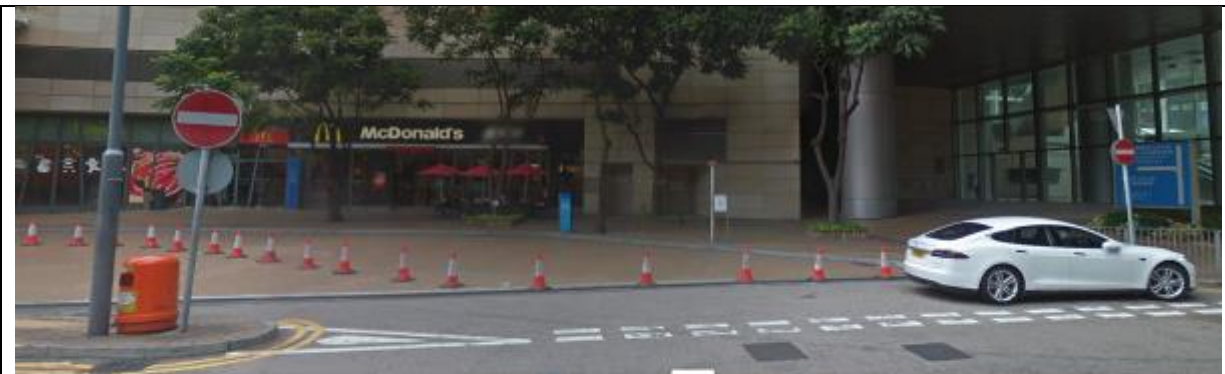


数码港零售服务中心 (麦当劳餐厅外)

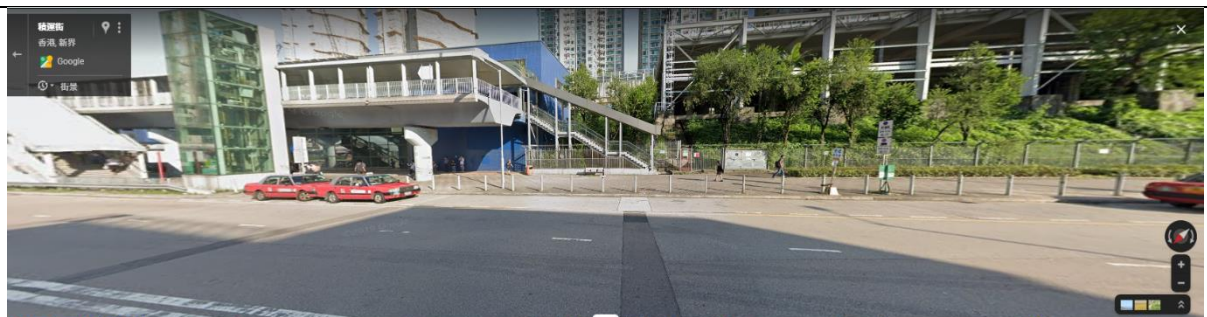


路线 2B: 大围 – 下午服务 18:10 / 18:15 / 18:30 / 19:00

数码港 (零售服务中心) → 大围 (积运街)



数码港零售服务中心 (麦当劳餐厅外)



大围积运街 (近宝福纪念馆穿梭巴士巴士站)

路线 3A: 九龙塘及奥运 – 早上服务 08:00 / 08:15 / 08:35

九龙塘(多福道) → 奥运(海帆道) → 数码港(零售服务中心 → 数码港三座)



九龙塘多福道(近耀中国际学校)



奥运海帆道



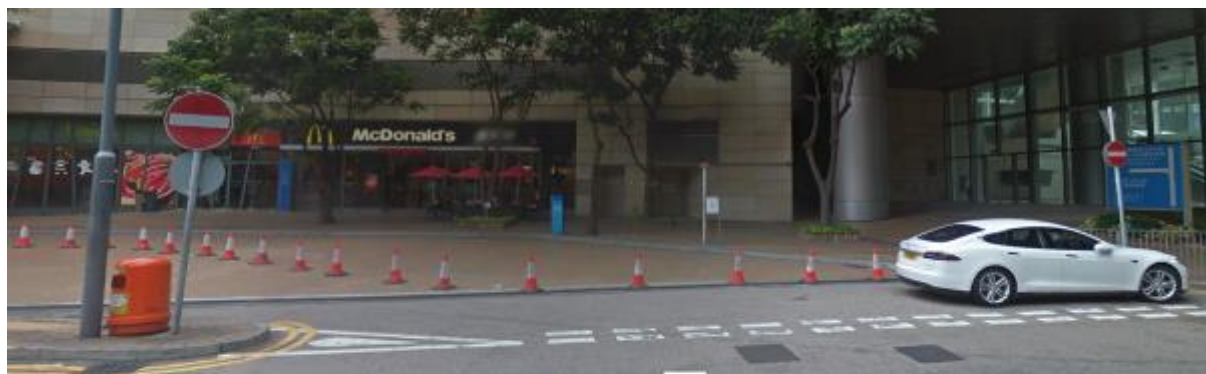
数码港零售服务中心 (麦当劳餐厅外)



数码港三座 - E 区落客区

路线 3B: 九龙塘及奥运 – 下午服务 18:05 / 18:55

数码港 (零售服务中心) → 奥运 (海帆道) → 九龙塘 (多福道)



数码港零售服务中心 (麦当劳餐厅外)

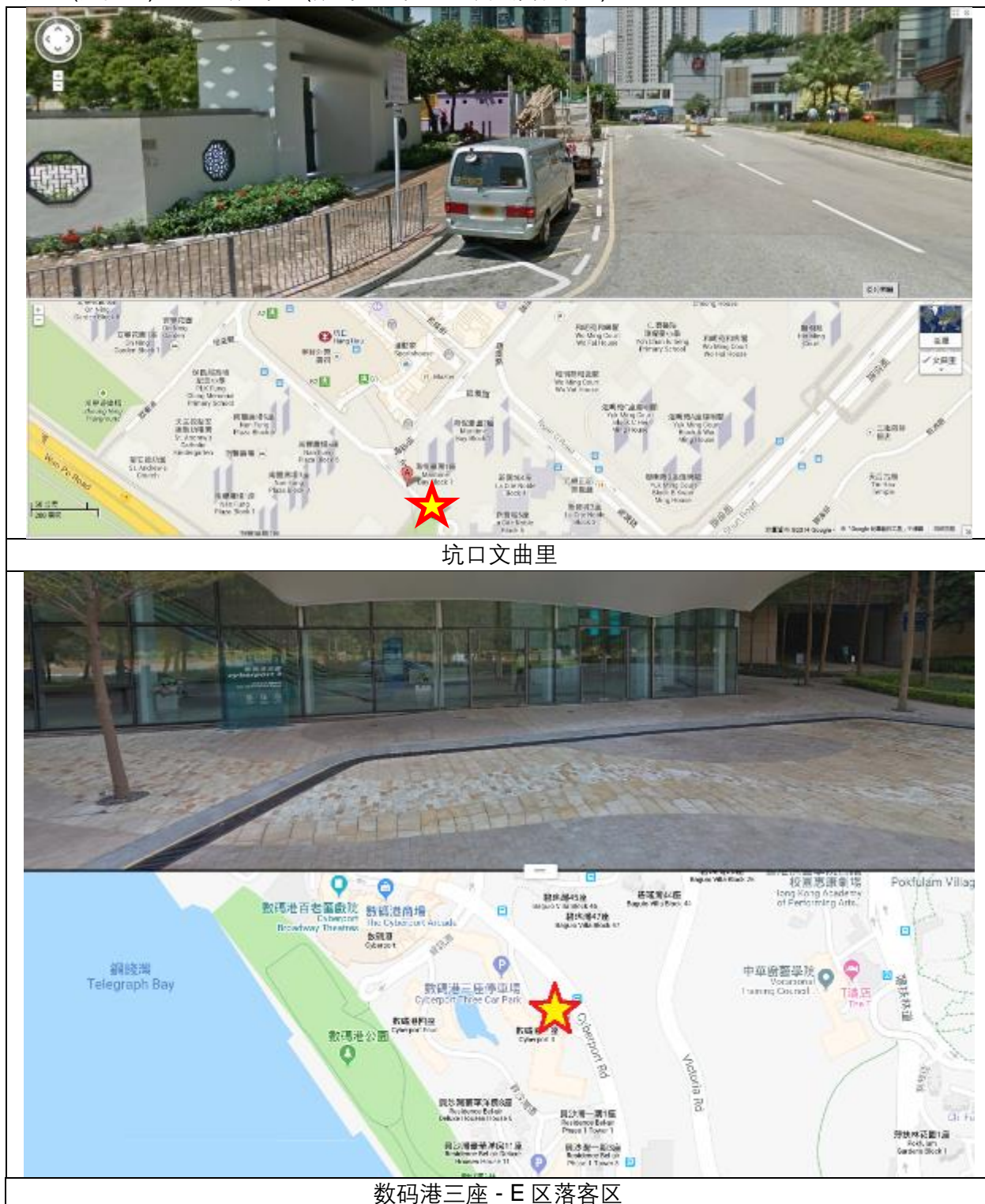


奥运海帆道



路线 4A: 坑口 – 早上服务 07:55

坑口 (文曲里) → 数码港 (数码港三座 → 零售服务中心)



Cyberport Facilities Management Office:
Unit 404, L4, IT Street, Core A,
Cyberport 3, 100 Cyberport Road, Hong Kong
Tel: 3166-3111 Email: cs@cyberport.com.hk



路线 4B: 坑口 – 下午服务 18:15

数码港 (零售服务中心) → 坑口(文曲里)



数码港零售服务中心 (麦当劳餐厅外)

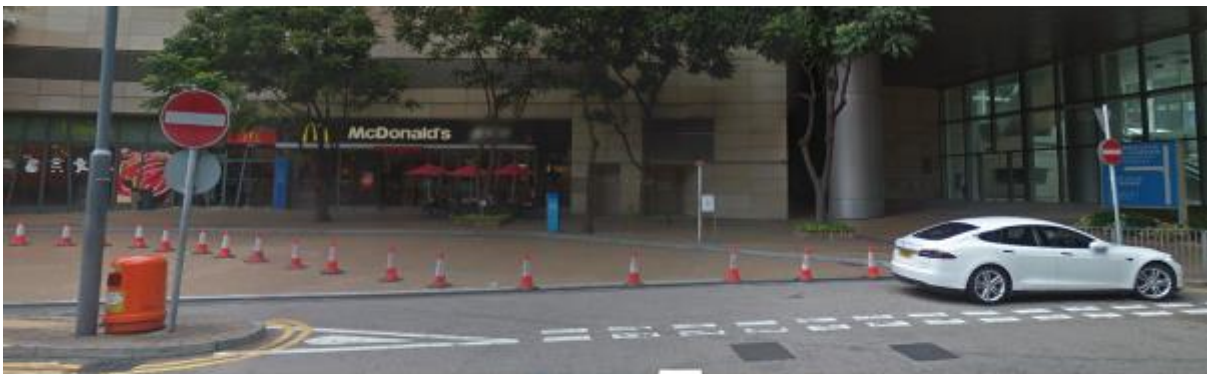
坑口文曲里

路线 5A: 蓝田 – 早上服务 08:10 / 08:20

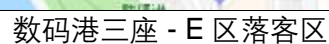
蓝田 (茜发道) → 数码港 (数码港三座 → 零售服务中心)



蓝田茜发道 (近地铁站 D1 出口) – 近车路士足球场



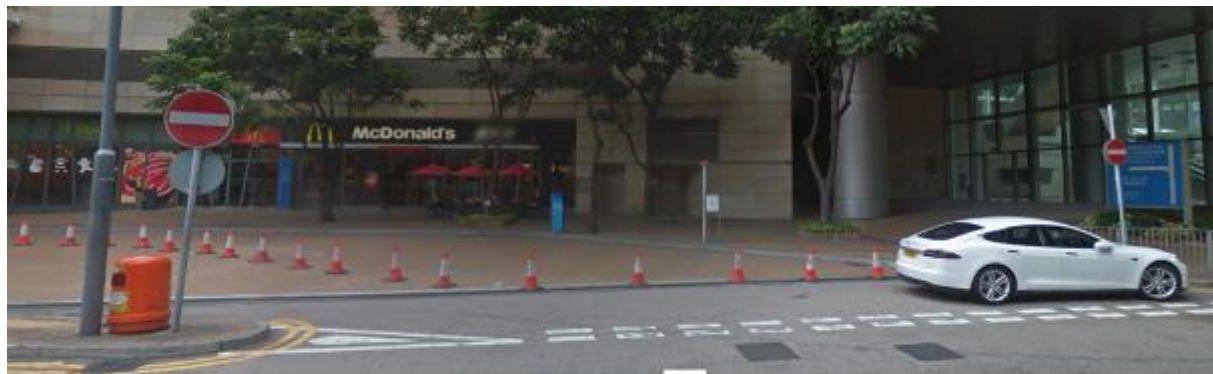
数码港零售服务中心 (麦当劳餐厅外)



Cyberport Facilities Management Office:
Unit 404, L4, IT Street, Core A,
Cyberport 3, 100 Cyberport Road, Hong Kong
Tel: 3166-3111 Email: cs@cyberport.com.hk

路线 5B: 蓝田 – 下午服务 18:10 / 18:20

数码港 (零售服务中心) → 蓝田 (茜发道)



数码港零售服务中心 (麦当劳餐厅外)



蓝田茜发道 (近地铁站 D1 出口) – 近车路士足球场

路线 6A: 上环, 西环及坚尼地城 – 早上服务 08:20 / 08:45

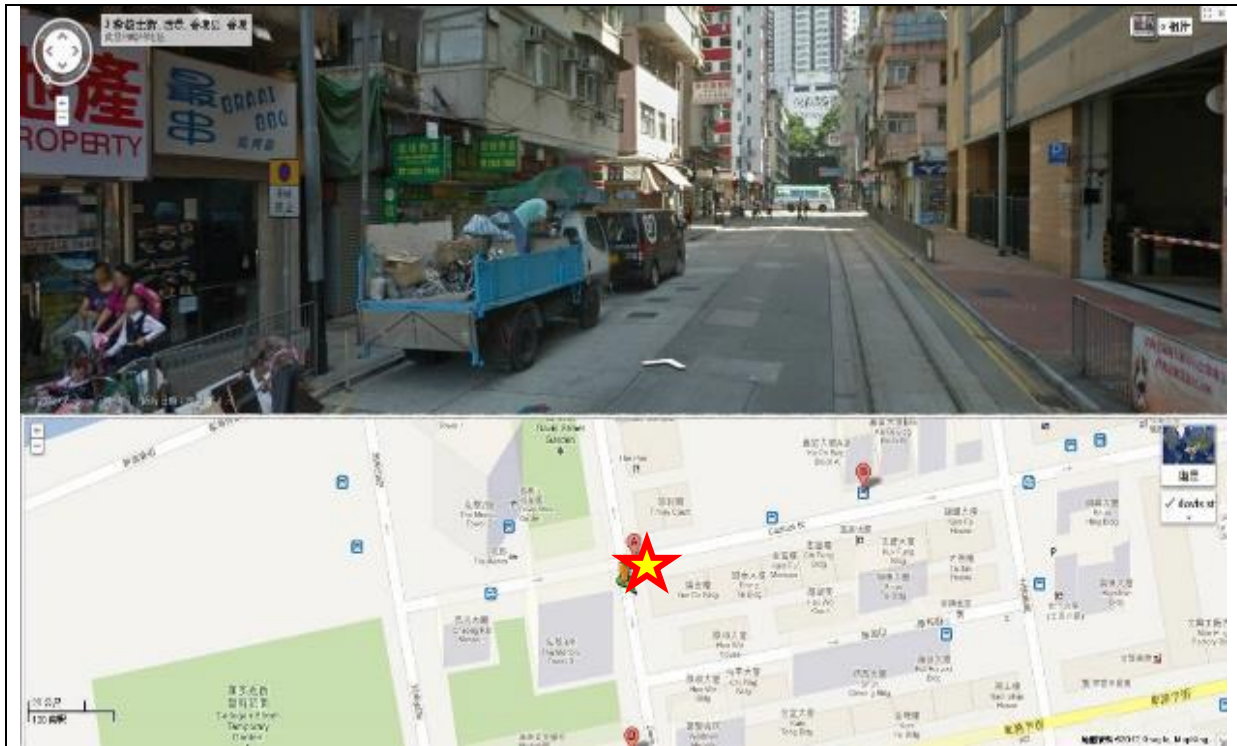
上环 (干诺道中永安中心) → 西环 (干诺道西高乐花园) → 坚尼地城 (爹核士街) → 数码港 (零售服务中心 → 数码港三座)



上环干诺道中永安中心



西环干诺道西高乐花园



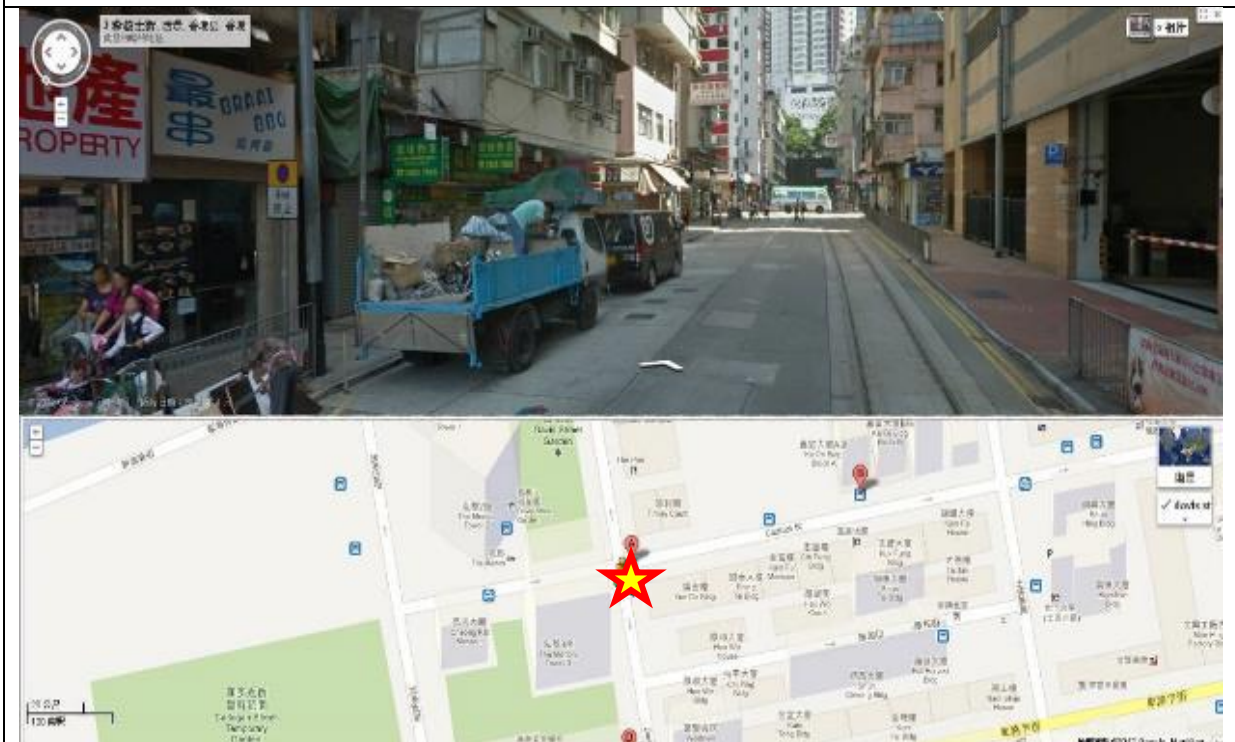


路线 6B: 坚尼地城、上环及西环 – 下午服务 18:10 / 18:40

数码港 (商场) → 坚尼地城 (爹核士街) → 上环 (干诺道中永安中心) → 西环 (干诺道西高乐花园)



数码港商场



坚尼地城爹核士街

Cyberport Facilities Management Office:
Unit 404, L4, IT Street, Core A,
Cyberport 3, 100 Cyberport Road, Hong Kong
Tel: 3166-3111 Email: cs@cyberport.com.hk



上环干诺道中永安中心



西环干诺道西高乐花园

路线 7A: 中环线 – 上午服务 08:30

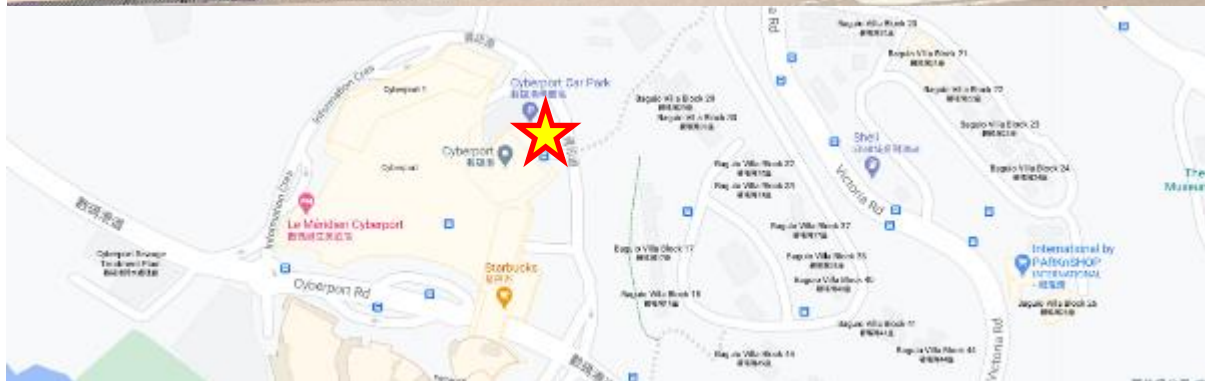
中环 (康乐广场, 怡和大厦) → 坚尼地城 (山市街) → 数码港二座 → 数码港三座



中环 (康乐广场, 怡和大厦)



坚尼地城 (山市街)



數碼港二座落客區



數碼港三座 - E 區落客區

路线 7B: 中环线 – 下午服务 17:35/ 18:00/ 18:30/ 19:00/ 19:30/ 20:00

数码港二座 → 坚尼地城 (爹核士街) → 中环 (民光街) → 香港站 (民祥街)



数码港二座



坚尼地城 (爹核士街)



中环 (民光街)

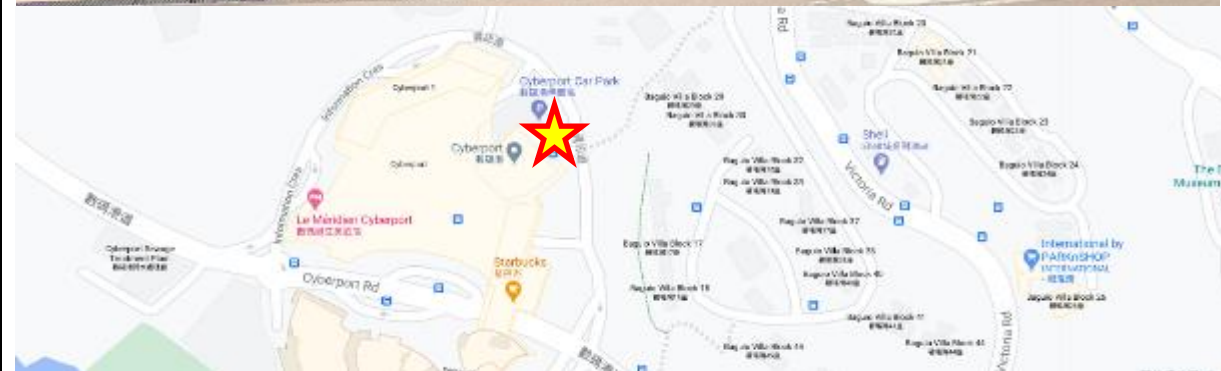


香港站 (民祥街)

路线 8A: 铜锣湾线 – 早上服务 08:35

铜锣湾 (新宁道) → 数码港 (零售服务中心 → 数码港三座)





數碼港二座落客區

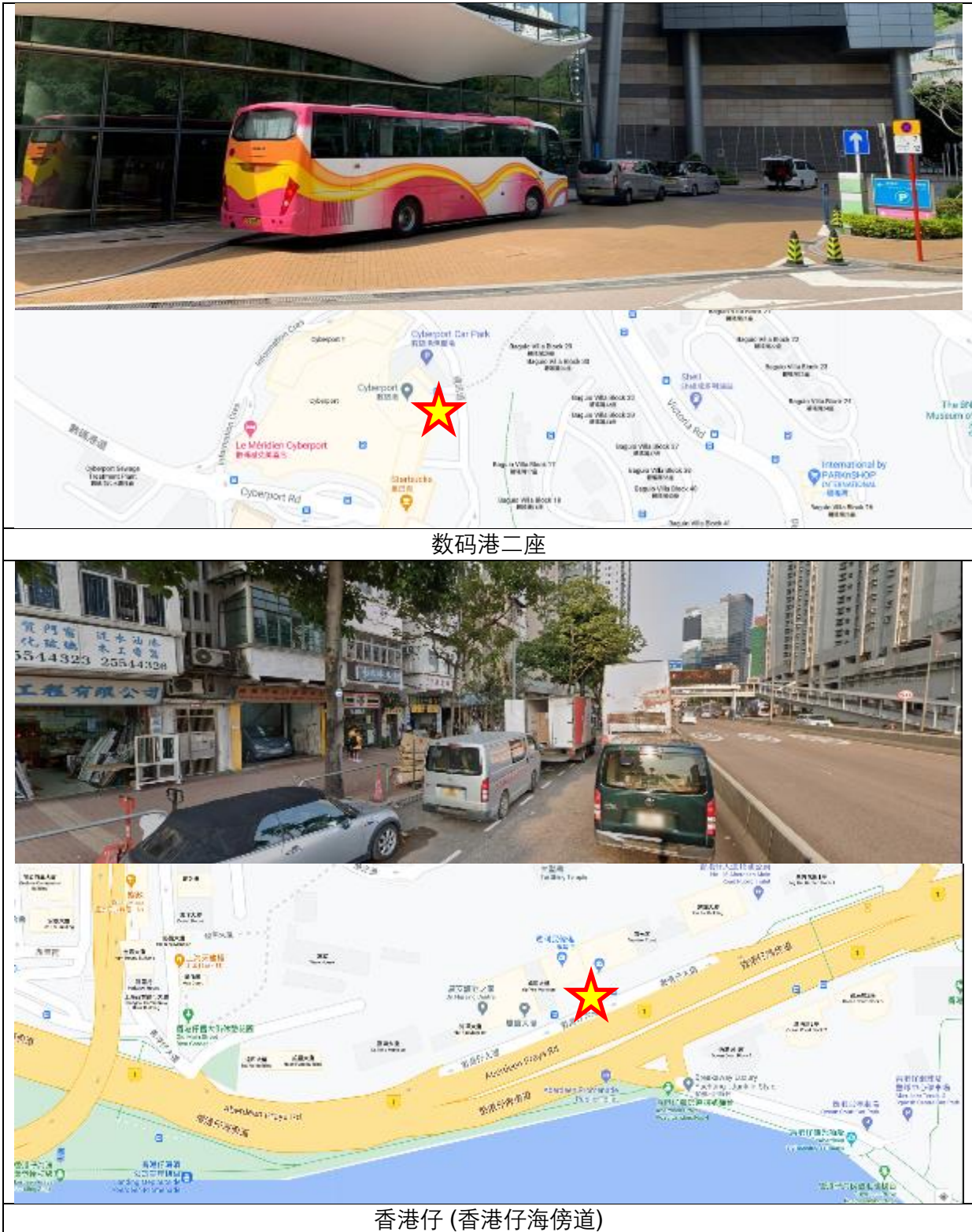


數碼港三座 - E 区落客區

Cyberport Facilities Management Office:
Unit 404, L4, IT Street, Core A,
Cyberport 3, 100 Cyberport Road, Hong Kong
Tel: 3166-3111 Email: cs@cyberport.com.hk

路线 8B: 铜锣湾线 – 晚上服务 17:35/ 18:00/ 18:30

数码港二座 → 香港仔 (香港仔海傍道) → 铜锣湾 (新宁道)





路线 9A: 旺角线 – 早上服线 08:20

旺角 (染布房街) → 旺角 (西洋菜南街) → 奥运 (樱桃街) → 数码港二座 → 数码港三座



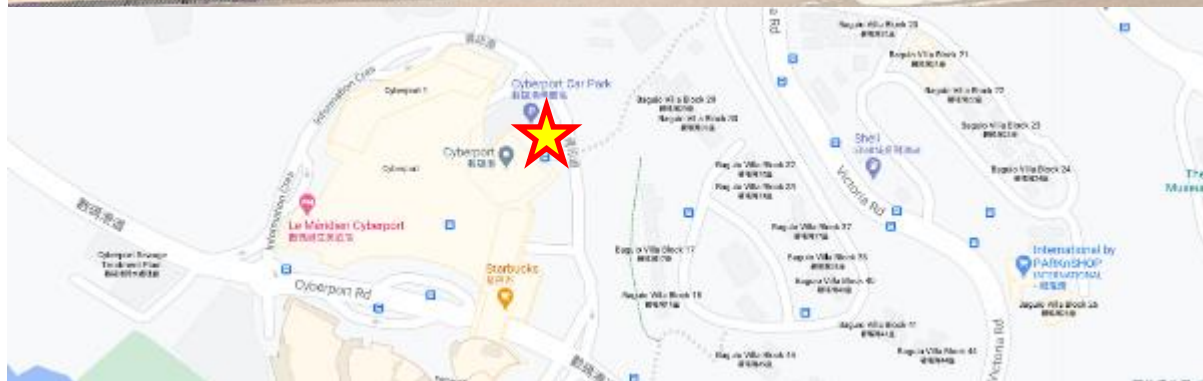
旺角 (染布房街)



旺角 (西洋菜南街)



奥运(樱桃街)



数码港二座落客区



路线 9B: 旺角线 – 晚上服务 17:45 / 18:20

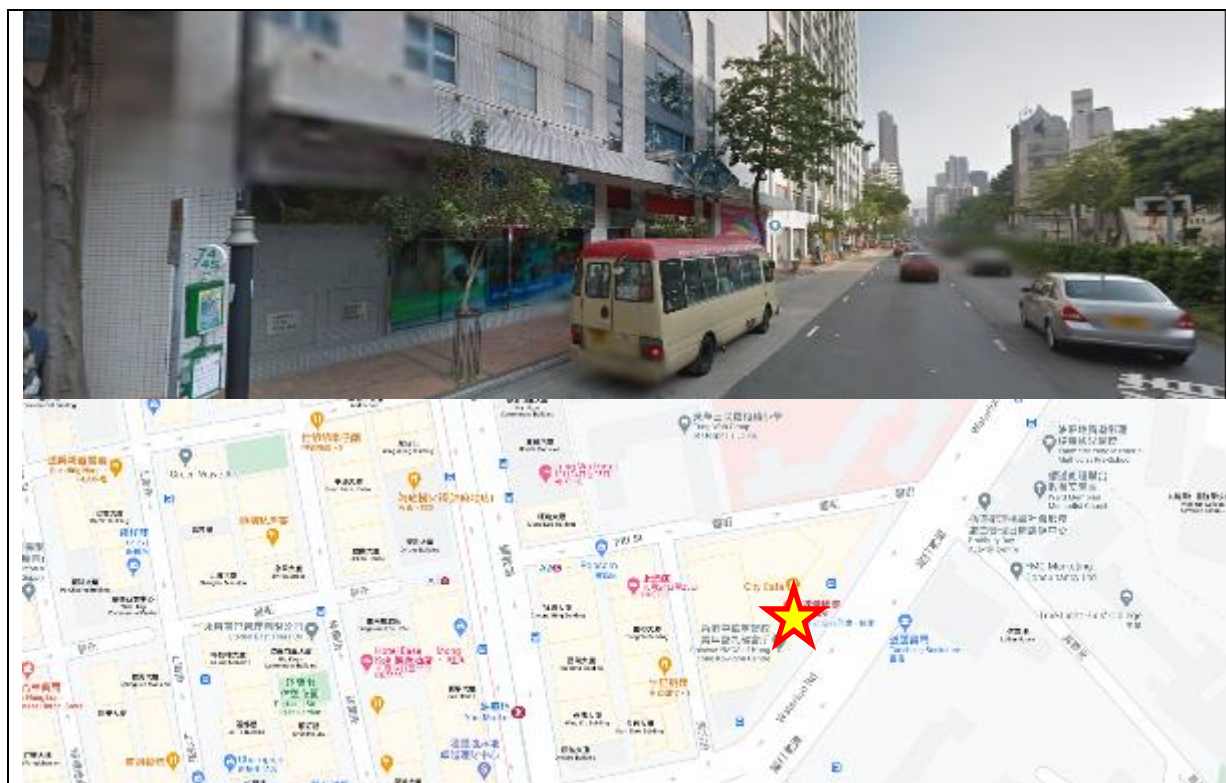
数码港二座 → 奥运 (博文街) → 油麻地 (城景国际) → 旺角 (染布房街) → 旺角 (亚皆老街)



數碼港二座



奧運(博文街)



油麻地 (城景国际)

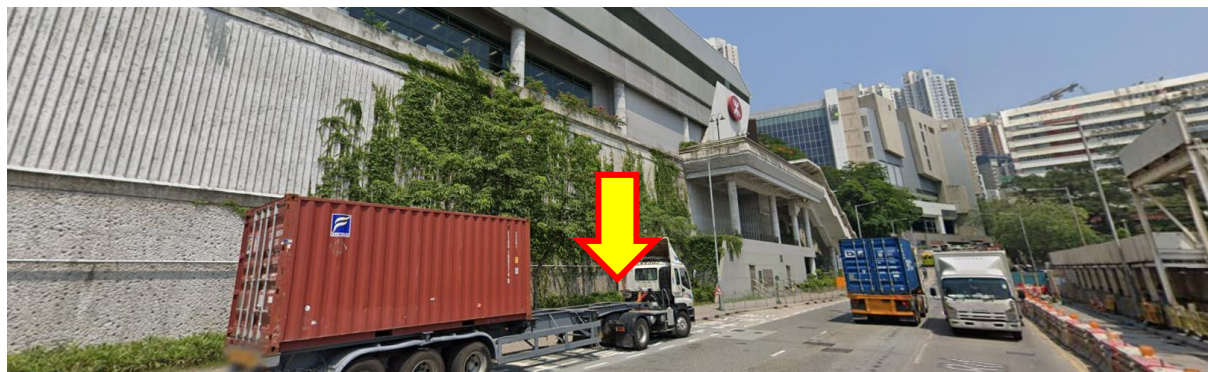


旺角 (染布房街)



路线 10A: 油塘线 – 上午服务 08:10 / 08:15

油塘 (茶果岭道) → 太古城(太古城道) → 数码港二座 → 数码港三座



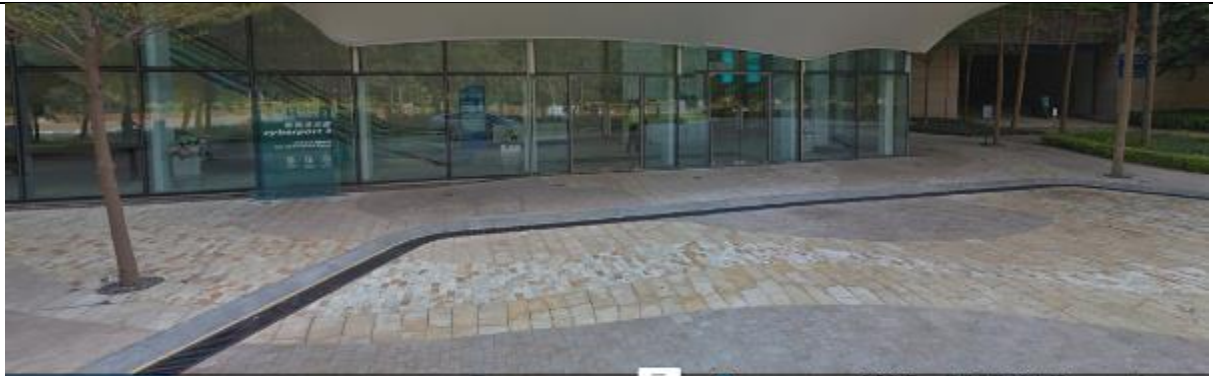
油塘 (茶果岭道)



太古城(太古城道)



数码港二座落客区



数码港三座 - E 区落客区

路线 10B: 油塘线 – 下午服务 17:45 / 18:15

数码港二座 → 太古城(太古城道) → 油塘 (茶果岭道)



数码港二座



太古城(太古城道)



路线 11A: 元朗线 – 上午服务 07:20

元朗(宏乐街) → 屯门(乡事会路) → 荃湾(大河道北) → 数码港零售服务中心 (麦当劳餐厅外)
→ 数码港三座



元朗(宏乐街)



屯门(乡事会路)

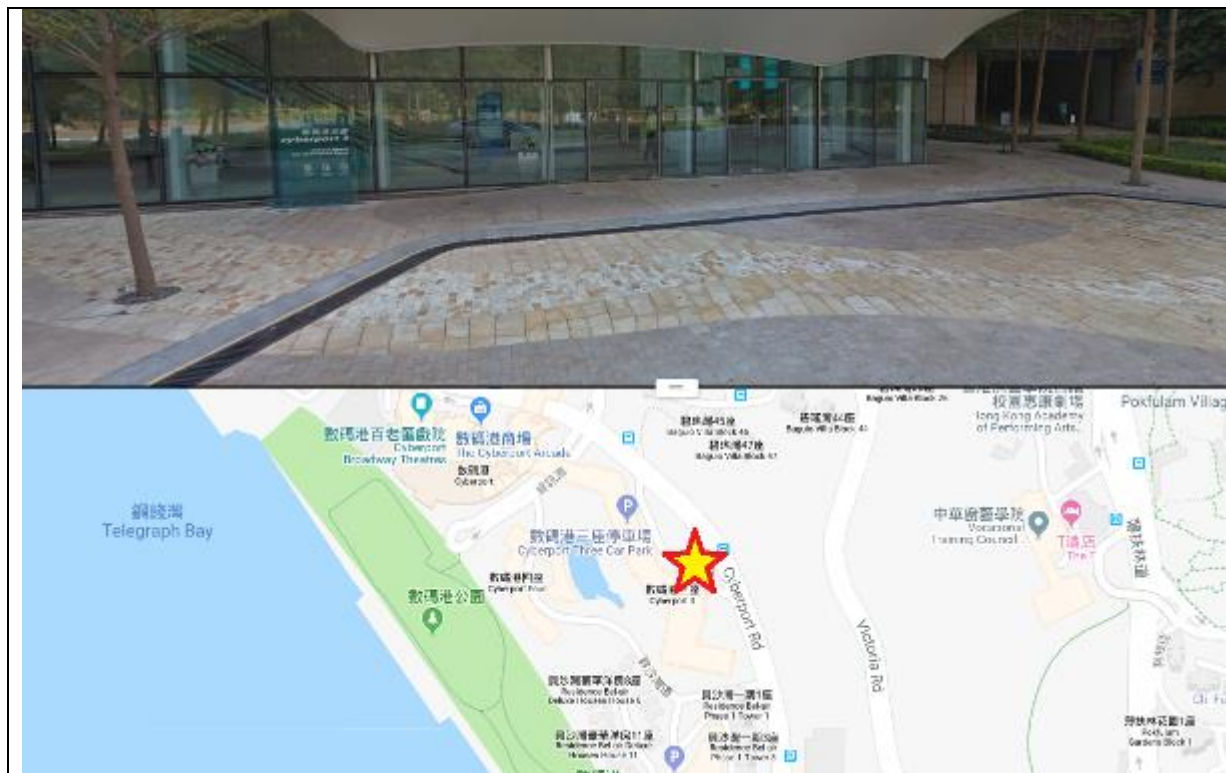


Cyberport Facilities Management Office:
Unit 404, L4, IT Street, Core A,
Cyberport 3, 100 Cyberport Road, Hong Kong
Tel: 3166-3111 Email: cs@cyberport.com.hk



路线 11A: 元朗线 – 下午服务 18:15

数码港三座 → 荃湾(大河道北) → 屯门(乡事会路) → 元朗(宏乐街)

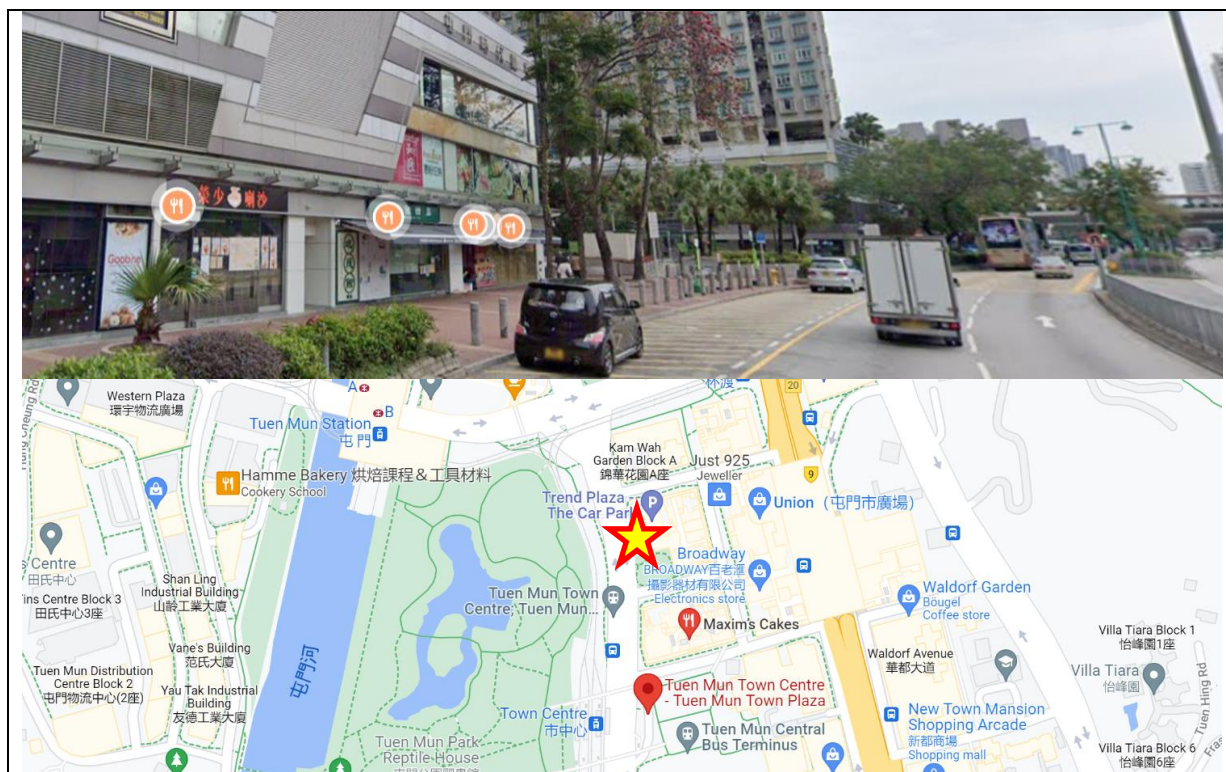


数码港三座 - E 区落客区



荃湾(大河道北)

Cyberport Facilities Management Office:
Unit 404, L4, IT Street, Core A,
Cyberport 3, 100 Cyberport Road, Hong Kong
Tel: 3166-3111 Email: cs@cyberport.com.hk



屯門(鄉事會路)



元朗(宏樂街)

条款及细则

1. 乘客请于出发时间前五分钟到达登车地点。
2. 除了根据《香港汽车保险(第三者风险)条例》发给车辆的保险证明书上列明的条款及细则的规定外，巴士经营者不会承担任何责任。
3. 如有任何争议，香港数码港管理有限公司及其指定的设施管理服务供货商保留最终决定权。